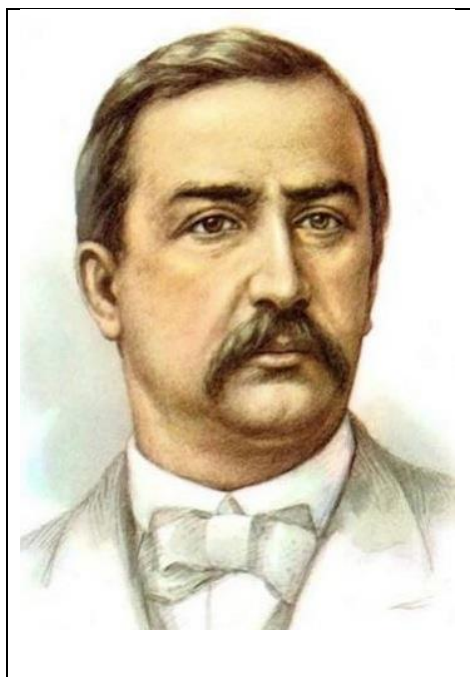


**7-8 класс**  
**КЛЮЧИ**  
**Задание первого типа**

Даны:

1) Изображения (илл. № 1, илл. № 2)

2) Таблица заданий и ответов



**илл. № 1**



**илл. № 2**

**Таблица заданий и ответов**

	<b>Задания</b>	<b>Ответы</b>	<b>Баллы</b>	<b>Макс.</b>
1.	Укажите Ф.И.О. человека, изображенного на илл. № 1	Бородин А.П. Бородин Александр Порфирьевич Бородин	1 2 3	<b>3</b>
2.	Изучите илл. № 2 1. Назовите название картины (илл. №2) 2. Назовите персонажей, изображенных на илл. №2	Богатыри Три богатыря	<b>1 балл</b> за любой правильный ответ (название)	<b>1</b>
		Илья Муромец/ Добрыня Никитич/ Алёша Попович	<b>1 балл</b> за правильно названного персонажа	<b>3</b>

	3. Назовите жанр литературного первоисточника, где героями являются персонажи, изображенные на илл. №2.	былина	1	1
3.	Укажите Ф.И.О. художника, создавшего картину (илл. №2).	Васнецов В. Васнецов / Виктор Васнецов/ В.М. Васнецов Виктор Михайлович Васнецов	1 2 3	3
4.	Деятель, которого Вы определили по илл. №1 в своем творчестве воплотил «богатырскую тему» в музыкальных произведениях. Назовите эти произведения, укажите жанр.	Опера Опера «Богатыри» Опера-фарс «Богатыри»	1 2 3	3
		Симфония «Богатырская симфония»	1 2	2
5.	В творчестве художника, создавшего картину (илл. №2) «богатырская тема» воплощена в различных картинах. Назовите известные Вам.	«Витязь на распутье» «Богатырь» «После побоища Игоря Святославича с половцами» «Богатырский галоп» «Баян» «Витязь» «Прощание Олега с конем»	1 балл за каждый правильный ответ (название)	7

**Максимальная оценка за задание первого типа - 23 балла.**

**Время выполнения задания первого типа - 35 мин.**

**Задание второго типа  
Задание №1**

**Посмотрите на две репродукции произведений изобразительного искусства.**

**Данные работы принадлежат жанру «натюрморт» и по некоторым характеристикам они похожи**

1. Определите, к какому стилю или художественному направлению относится каждый натюрморт.
2. Сравните натюрморты, используя такие ключи к пониманию картины как а) «подобие действительности», б) «красота», в) «мастерство».
3. Сделайте вывод: какой основной акцент в каждом произведении ставит автор?

<b>Стиль / художественное направление</b>	
<b>1. Фовизм</b>	<b>2. Реализм или Барокко</b>
<i>Справка для проверяющих – А. Матисс, «Яблоки на зеленом фоне», 1916 г. Художественный музей «Крайслер», Нор Фолк</i>	<i>Справка для проверяющих – М.Караваджо, «Корзина с фруктами», ок. 1596, Амброзианская библиотека, Милан</i>
<b>Сравнение натюрмортов</b>	
<i>а) Подобие действительности. Участники олимпиады должны указывать по данному ключу то, насколько художник воспроизводит/не воспроизводит реальность и жизненность образа, насколько изображаемое похоже/не похоже на то, что видит человеческий глаз в природе. Также участники могут описать то, при помощи чего художник добивается правдоподобности или реалистичности/неправдоподобности или нереалистичности: воздушная и линейная перспектива, светотеневая моделировка объемов, работа с цветом и пр.</i>	
<b>ПРИМЕРНЫЕ НАПРАВЛЕНИЯ В ОТВЕТАХ</b>	
<i>1. В картине есть только намек на действительность. Мы можем только догадываться, что здесь изображены яблоки. Художник укладывает по кругу на напоминающий золотой поднос стол предметы круглой формы. Яркая обводка, открытые цвета создает ощущение раскраски. Мы не можем сказать, где находятся фрукты, с какой стороны падает на них свет.</i>	<i>2. Мы четко видим плетеную корзину, наполненную спелыми и даже сгнившими фруктами. Все настолько правдоподобно, что мы можем сказать, что автор изображает персики, груши, айву, грозди винограда, инжир. Автор не идеализирует действительность. Мы видим червоточины, засохшую листву, наоборот художник стремится до</i>

	иллюзорного обмана довести изображение.
<p align="center"><b>б) Красота.</b></p> <p>Участники олимпиады должны проанализировать работы по данному ключу с точки зрения того общего понимания, что искусство изначально предназначено отражать идеальное, совершенное, гармоничное, прекрасное. Они должны отметить, насколько живопись фовизма уходит от традиционных канонов красоты. Указать на то, что художники сознательно используют диссонансы и деформацию, что приводит порой к неприглядному.</p>	
<p align="center"><b>ПРИМЕРНЫЕ НАПРАВЛЕНИЯ В ОТВЕТАХ</b></p>	
<p>1. Открытый цвет, непривычная композиция с обрезанным сверху краем, отсутствие перспективы – всё это отражение простоты. А в простоте читается и красота. Художник не пытается нас убедить в том, что это красивые яблоки или какие-либо фрукты. Он не привносит дополнительных деталей, чтобы усилить впечатление от работы</p>	<p>2. Художник в картине следует законам эстетики. Красиво то, в чем угадывается жизнь. Единая цветовая гамма, логически выстроенная светотональная экспозиция создает гармонию между фоном и фруктами и общей атмосферы.</p>
<p align="center"><b>в) Мастерство.</b></p> <p>Описывая картины классической живописи, участники олимпиады могут указывать на то, что работа проходит несколько этапов создания от эскиза до работы над деталями. Требуется тщательной и технически сложной работы. Художник должен владеть особыми методами и профессиональными умениями.</p> <p>Описывая живопись фовизма, участники могут указать на небрежность исполнения, этюдный характер работы, на отсутствие сложных художественных методов. Но аргументированно оправдать необходимость такого подхода.</p>	
<p align="center"><b>ПРИМЕРНЫЕ НАПРАВЛЕНИЯ В ОТВЕТАХ</b></p>	
<p>1. Кажется, что работа создана в течение нескольких часов большой кистью, без использования палитры. Кажется, что это только начало, подмалёвок или фрагмент для будущего шедевра. Тяжело судить о мастерстве художника – это проба пера?</p>	<p>2. Сложная, валёрная живопись. Использование мастером достижения предыдущих эпох позволяет добиться сверхточной натуралистичности. Ювелирная проработка деталей говорит о высочайшем уровне владения мастером живописной техникой.</p>
<p align="center"><b>Основной акцент произведений. Общий вывод</b></p>	
<p align="center"><b>ПРИМЕРНОЕ НАПРАВЛЕНИЕ В ОТВЕТАХ</b></p>	

### **ТЕЗИСНО:**

*Акцент в первом натюрморте – Тональные отношения и яркий цвет становятся предметом изображения, а не внутренние переживания и пр. Простотой и примитивностью работы автор показывает, что одной из фундаментальных характеристик нашей действительности является материальность, за которой нет никакой другой сущности. В картине нет других деталей, чтобы нас ничего не отвлекало от простого яркого цвета, от простой геометрической круглой форме. Цвет и форма сами по себе существуют, и они не обязаны всегда что-то выразить.*

*Акцент во втором натюрморте – Идея красоты увядания природы показаны через понятные всем символы – через реалистичный предметный мир.*

*В работе Караваджо прибегает к иллюзорности ради иносказания. С целью, чтобы зритель увидел красоту увядания, бесконечный танец жизни и смерти. Автор воздействует правдоподобностью на наши органы зрения настолько сильно, что мы начинаем всеми фибрами души цель изображенного.*

### **Критерии оценки и анализ ответа**

1. Участник определяет стиль или художественное направление: Первая картина: 2 балла – фовизм; Вторая картина: 2 балла – реализм, 1 балл – барокко. Максимально 4 балла.

2. Участники аргументировано и точно дают характеристику натюрмортам в соответствии с предложенными ключами. Используют профессиональные термины, указывают верные средства художественной выразительности. Дают ответ причинно-следственной логики (идея работы обуславливает соответствующую подачу). За максимально полный ответ по трем ключам к одному натюрморту – 12 баллов. Всего за второй вопрос по двум натюрмортам может быть начислено - 24 балла.

3. Участник сводит воедино описание всех ключей и логично выявляет акцент натюрмортов, дает убедительный анализ композиции. Максимальный балл по вопросу - 6 баллов.

**Максимальная оценка за выполнение задания - 34 балла.**

**Время выполнения заданий второго типа – 40 мин.**

**Задание второго типа**  
**Задание №2**

Название	«Сказка инея и восходящего солнца» Для справки: автор Игорь Эммануилович Грабарь, год создания: 1908, Посольство РФ в Великобритании, Лондон
Текст	<p>Именно снежный пейзаж таит в себе неуловимую сказку и необъятное величие. Серебряные одеяния берез, осин, такие скоротечные и неповторимые в своем явлении, что неизбежно привлекает и завораживает.</p> <p>В этой картине весь мир озаряется переливами солнечных «зайчиков» от кристально-голубых до оранжево-розовых.</p> <p><i>Примерный текст: Раннее морозное утро, маленькое солнышко, робко пробивающееся сквозь скованные инеем ветви чудо-деревьев. Небо и снег, плотным одеялом укрывший поле – незамысловатый сюжет для картины. Но как много волшебства и неповторимой атмосферы от этого мига волшебного морозного утра.</i></p> <p><i>Как странно смотрятся прозрачным сиренево-розовым силуэтом березки – как будто из хрусталя. Может ли человек, не привыкши восхищаться природой, увидеть такое буйство красок в зимнем пейзаже.</i></p> <p><i>Мимолетность состояния передается тысячами мазков-точек. А кулисная композиция нам напоминает начало сказочного представления на сцене или нарядный ковер на стене бабушкиного дома.</i></p>

**Критерии оценки и анализ ответа**

Задание направлено на выявление эмоционально-личностной и коммуникативной компетенций: способности участников эмоционально-лично воспринимать художественное произведение и словесно передавать свои мысли и ощущения.

1. Участник дает название произведению – 1 балл, участник дает название, выражающее эмоциональное состояние или наиболее близкое к оригинальному 2 балла, участник использует к качеству названия соответствующие цитаты или поэтические строки – 3 балла.

2. Участник логично завершает текст, раскрывая эмоциональное состояние, ощущаемое от произведения, при этом грамотно описывает средства художественной выразительности; основное направление текста должно быть связано с идеей сказочного мира, который находится в

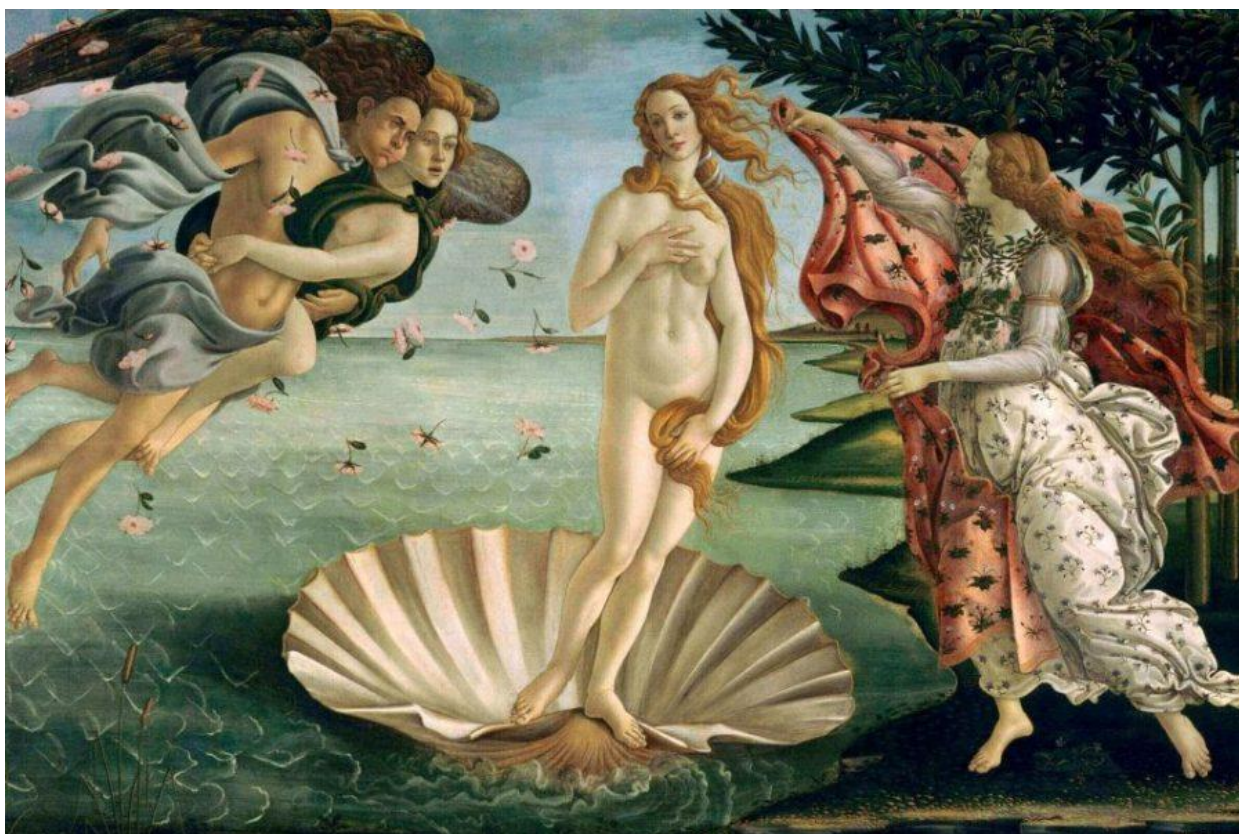
реальности, его следует только заметить. За вопрос участник максимально может набрать - 16 баллов.

**Максимальная оценка за выполнение задания - 19 баллов**

**Время выполнения заданий второго типа – 35 мин.**

**7-8 класс**

**Задание третьего типа**



Ответ	Баллы
<p>Сандро Боттичелли-<b>16</b>. "Рождение Венеры"-<b>16</b>. Местонахождение: Галерея Уффици во Флоренции - <b>26</b>. Италия - <b>16</b>. Вид искусства: живопись - <b>16</b>. Жанр-пейзаж, мифологическая живопись, ню - <b>16</b>. (все считать правильными ответами). Эпоха: Возрождение (Ренессанс) – <b>16</b>.</p>	<p>1) правильно определен автор <b>1 балла</b> 2) правильно определено название <b>1 балл</b> 3) правильно определено местонахождение <b>3 балла</b></p>

	<p>4) правильно определен вид искусства <b>1 балл</b>  5) правильно определен жанр <b>1 балл</b>  6) правильно указан эпоха создания <b>1 балл</b>  <b>Итого max: 8 баллов</b></p>
<p>2. Главный персонаж - Венера, богиня любви. В центре сюжета — фигура прекрасной античной богини, рожденной из морской пены.</p> <p>У ренессансных художников обнаженная Венера в противовес одетой символизировала любовь небесную. Боттичелли наделил свою героиню тем целомудрием, которое почитается как высшая добродетель, отсюда и мотив поклонения, присутствующий в картине. Прекрасное лицо героини напоминает лики Мадонн на картинах Боттичелли, и потому в этой работе сквозь античную тему звучит христианская, а соединение античного гуманизма и христианства и дало феномен итальянского Возрождения.</p> <p>Обнаженная Венера у художников эпохи Возрождения символизировала вовсе не чувственность и земные наслаждения, а любовь небесную, целомудрие и непорочность, считавшиеся высшими добродетелями.</p> <p>У этой красавицы-богини несколько имен. Древние греки называли ее Афродитой, римляне — Венерой. Считалось, что богиня любви и красоты родилась из пены морской. Есть несколько поэтических легенд, посвященных этой версии.</p>	<p>1) правильно определено, кто изображен на фрагменте <b>2 балла</b>  2) правильно определено, что олицетворяет данный образ и его значение <b>5 баллов</b>  <b>Итого max: 7 баллов</b></p>
<p>3. Венера, стоя в раковине, плывет, подгоняемая Зефиром и Хлоридой, а навстречу ей идет Ора, одна из спутниц богини, которая держит покрывало, чтобы окутать ее. Ора -одна из дочерей Зевса и Фемиды. Небесная привратница, охраняющая облачные ворота на Олимп.</p> <p>Слева видим семейную божественную пару — Зефира и его супругу Флору. В античные времена считалось, что это ветреное божество оплодотворяет всех, кого коснулся своим</p>	<p>1) правильно и полноценно обозначено, что изображено на полотне <b>max 5 баллов</b>  2) правильно указано содержание работы <b>Max 5 баллов</b>  <b>Итого max: 10 баллов</b></p>



дыханием. Его объятия с нимфой трактуются как акт нежной привязанности.

Венера плывет по волнам в раковине, которую подгоняет Зефир — западный ветер. Интересно, что господство Зефира в Средиземном море начинается весной, а значит, рождение Венеры приходится именно на этот период. На берегу Венеру готовится встретить пора весны и цветения Талло, которая держит в руках пурпурный плащ, чтобы закутать новорожденную богиню.

Растущее на берегу апельсиновое дерево ассоциируется с роскошью и великолепием. Остров, на который выходит из моря Венера, — Кипр. Маргаритки — принт, которым усыпан плащ. Эти цветы — символ любви и плодородия.

Сюжет этой картины основан на мифе о том, как из пены морской появилась на свет богиня любви. Боттичелли мог найти изложение мифа у античных авторов.

4. Трепещущие на ветру прихотливые складки покрывала и одежд, волны на море, изломанная линия берега, «гофрированная» створка раковины, наконец летящие волосы Венеры — все это оттеняет плавные очертания тела богини и усиливает то чувство высшей гармонии, которое вызывает ее облик. Над головой Венеры едва ли не смыкаются руки персонажей, и кажется, будто ее осеняет арка, которой вторит круглящийся низ раковины. Таким образом, фигура богини замыкается в воображаемый овал. Здесь Венера - тот центр, к которому стремится все.

Нежное лицо героини имеет большое сходство с лицами мадонн, а ее поза и очертания тела — с древнегреческими скульптурами. Так великий живописец подчеркнул взаимосвязь античности и христианства.

Венера отличается соблазнительными женскими формами, у нее покатые плечи, длинные пышные развивающиеся золотистые волосы. Образ богини, изображенный Боттичелли, попадает под принятые каноны красоты: у нее гладкая нежная кожа, небольшая

1) правильно названы и охарактеризованы художественные средства **2 балла за каждое средство**

2) правильно названо имя натурщицы персонажа картины **3 балла**

**Итого max: 25 баллов**

<p>грудь идеальной формы, потрясающие локоны, — кажется, что в них запутались солнечные лучи.</p> <p>Боттичелли изобразил девушку, в которую был влюблен долгие годы, — прекрасную Симонетту Веспуччи. Сама того не желая, красавица-флорентийка стала символом женственности для известного художника. Сандро был пьянен ее образом, восхищался ангельской внешностью и кротким нравом. Она вошла в историю как Несравненная и Прекрасная Симонетта. Ушла из жизни в возрасте двадцати трех лет. Даже после своей смерти продолжала оставаться на работах Боттичелли, живописец воспроизводил любимый образ по памяти.</p>	
<p>6. Живописные произведения, посвященные образу Венеры:</p> <ol style="list-style-type: none"> <li>1. Венера, разбуженная Купидоном. Доссо Досси.</li> <li>2. Венера Урбинская. Тициан.</li> <li>3. Спящая Венера. Джорджоне.</li> <li>4. Марс и Венера. Паоло Веронезе.</li> <li>5. Венера с зеркалом. Веласкес.</li> <li>6. Рождение Венеры. Адольф Бугро.</li> <li>7. Марс и Венера играют в шахматы. Падованино.</li> <li>8. Венера Вертикordia. Россетти.</li> <li>9. Рождение Венеры. Жан-Леон Жером.</li> <li>10. Венера, Фавн и путти. Никола Пуссен.</li> </ol>	<p><b>4 балла за каждый пример</b>  <b>Итого max: 20 баллов</b></p>
<p>Итого</p>	<p><b>max: 70 баллов</b></p>

**Максимальная оценка за задание третьего типа – 70 баллов.**  
**Время выполнения задания третьего типа – 50 мин.**

### **Задание четвертого типа**

1. Арфа является струнным щипковым, а не смычковым инструментом.
2. Зиккураты – не являются мегалитическими постройками каменного века.
3. Диана-охотница 4. Не является античной скульптурой. Это работа Жана-Антуана Гудона (1741 - 1828) 1790 г.

#### **Анализ ответа, оценка.**

1. Участник верно находит лишнее имя, понятие или изображение. **По 2 балла за каждое верное решение = 6 баллов.**
2. Участник правильно объясняет свое решение. **По 2 балла за каждое верное решение = 6 баллов.**

**Максимальное количество за задание четвертого типа – 12 баллов.  
Время на выполнение задания четвертого типа – 30 мин.**

**Максимальное количество баллов за выполнение всех заданий  
теоретического тура: 158 баллов**

**Время выполнения всех заданий теоретического тура: 3ч. 10 мин.  
(190 мин.)**

## ТВОРЧЕСКОЕ ЗАДАНИЕ

1. Название пластинки. Номинативное название – **1 балл**, метафорическое название – **2 балла**, использование цитаты – **3 балла**;

2. а. Иоганн – **1 балл**, Себастьян – **1 балл**, Бах – **1 балл**, немецкий композитор (Германия) – **1 балл**, «Шутка» – **1 балл**;

б. Петр – **1 балл**, Ильич – **1 балл**, Чайковский – **1 балл**, русский композитор (Россия) – **1 балл**, «Симфония №4» – **1 балл**;

с. Вольфганг – **1 балл**, Амадей – **1 балл**, Моцарт – **1 балл**, австрийский композитор (Австрия) – **1 балл**, «Симфония №40» – **1 балл**;

д. Верный ответ – **1 - 5 баллов**;

**Примечание.** Засчитываются любые верные варианты ответа

3. Оформление обложки. Иллюстрация – **1 балл**, композиция – **1 балл**, шрифт – **1 балл**, образы-символы – **1 балл**, оригинальность замысла – **1 балл**, аккуратность – **1 балл**, грамотность – **1 балл**.

**Максимальная оценка за творческое задание – 30 баллов.**

**Время выполнения творческого задания – 40 мин.**

**Общий балл – 188**

**Время выполнения заданий – 3ч. 50 мин. (230 мин.)**

**9 класс**  
**КЛЮЧИ**  
**Задание первого типа**

Даны:

- 1) Изображения памятника
- 2) Текст-подсказка
- 3) Текст для анализа и характеристики термина
- 4) Таблица заданий и ответов

<b>Фрагмент памятника</b>	<b>Памятник</b>
	
<b>Текст -подсказка</b> Именно в таком образе – идущим по переулку среди прохожих, в пальто, в шляпе, в очках, руки в карманах (копия с чикагской фотографии 1921 года), запечатлен теперь *** в памятнике. В руках у него ноты, <...> – это партитура его оперы "Игрок". Народный художник России, скульптор Андрей Ковальчук подразумевал этой метафорой передать суть отношения композитора к творчеству и к жизни. <...> Он продолжал творить и стал великим классиком и одновременно новатором XX века.	

## Текст для анализа и характеристики термина:

«Вся опера написана в **декламационном стиле**. При этом я всячески стараюсь не утруждать певцов сложными комбинациями, чтобы дать им возможность более сосредоточиться на драматической стороне оперы. По той же причине и инструментовка будет прозрачной. Хор отсутствует, но зато в предпоследней сцене (в игорном доме), являющейся гвоздём всей оперы, введено много второстепенных исполнителей <...>»

## Таблица заданий и ответов

	<b>Задания</b>	<b>Ответы</b>	<b>Баллы</b>	<b>Макс.</b>
1.	Укажите Ф.И.О. композитора, запечатленного в памятнике	Прокофьев С. Прокофьев /Сергей Прокофьев Сергей Сергеевич Прокофьев	1 2 3	3
2.	Укажите Ф.И.О. писателя – автора романа, на основе которого создано либретто оперы «Игрок»	Достоевский Ф. М. Достоевский/ Федор Достоевский Федор Михайлович Достоевский	1 2 3	3
3.	Напишите синонимы термина «декламационный стиль» в ракурсе музыкального исполнительства	Речитатив Мелодекламация	2 2	4
4.	Напишите все известные оперы композитора, которого вы определили	«Маддалена» (одноактная), ор. 13 (1913) «Игрок» (по Ф. М. Достоевскому, 1929) «Любовь к трём апельсинам» (по К. Гоцци, 1921) «Огненный ангел» (по В. Я. Брюсову, фрагменты в концертном исполнении 1928; мировая премьера 1955)	<b>1 балл</b> за каждый правильный ответ (название)  <b>+ 2 балла</b> за уточняющую информацию об авторе литературного	10

	<p>«Семён Котко» (по В. П. Катаеву, 1940) «Обручение в монастыре», др. назв. «Дуэнья» (по Р. Шеридану, 1946) «Война и мир» (по Л. Н. Толстому), 1943; окончательная редакция 1952) «Повесть о настоящем человеке» (по Б. П. Полевому, закрытое исполнение на репетиции 1948)</p>	первоисточ ника	
--	--	--------------------	--

**Максимальная оценка за выполнение задания первого типа – 20 баллов.**

**Время выполнения задания первого типа – 30 минут.**

**Задание второго типа  
Задание №1**

**Посмотрите на две репродукции произведений изобразительного искусства.**

**Данные работы принадлежат жанру «портрет» и по формальным характеристикам они похожи – Образ женщины в шляпе**

4. Определите, к какому стилю или художественному направлению относится каждый портрет.

5. Сравните портреты, используя такие ключи к пониманию картины как

а) «подобие действительности», б) «красота», в) «мастерство».

6. Сделайте вывод: какой основной акцент в каждом произведении ставит автор?

<b>Стиль / художественное направление</b>	
<b>3. Кубизм, аналитический кубизм</b>  <i>Справка для проверяющих – П.Пикассо, «Плачущая женщина», 1949 г., галерея «Тейд», Лондон</i>	<b>4. Сентиментализм, Рококо, Романтизм</b>  <i>Справка для проверяющих – Т.Гейнсборо, «Дама в голубом», ок. 1780, Гос. Эрмитаж СПб</i>
<b>Сравнение портретов</b>	
<b>а) Подобие действительности.</b>  <i>Участники олимпиады должны указывать по данному ключу то, насколько художник воспроизводит/не воспроизводит реальность и жизненподобность образа, насколько изображаемое похоже/не похоже на то, что видит человеческий глаз в природе. Также участники могут описать то, при помощи чего художник добивается правдоподобности или реалистичности/неправдоподобности или нереалистичности: воздушная и линейная перспектива, светотеневая моделировка объемов, работа с цветом и пр.</i>	
<b>ПРИМЕРНЫЕ НАПРАВЛЕНИЯ В ОТВЕТАХ</b>	
<p>2. Портрет не соответствует действительности по своему визуальному строю. Он построен с использованием угловых и накладывающихся друг на друга фрагментов лица модели. Как будто нарисовано с разных ракурсов одновременно. Здесь отсутствует попытка создать глубину при помощи линейной</p>	<p>2. Художнику удается передать всю жизненность натуры, ее утонченную красоту, аристократическую элегантность, мечтательный взгляд. Нам кажется, что живой человек смотрит на нас с полотна и захватывает внимание зрителя правдоподобием.</p>



<p>перспективы и моделирования светотеней.</p>	
<p style="text-align: center;"><b>б) Красота.</b></p> <p>Участники олимпиады должны проанализировать работы по данному ключу с точки зрения того общего понимания, что искусство изначально предназначено отражать идеальное, совершенное, гармоничное, прекрасное. Они должны отметить, насколько живопись авангарда уходит от традиционных канонов красоты. Указать на то, что художники сознательно используют диссонансы и деформацию, что приводит порой к безобразному.</p>	
<p style="text-align: center;"><b>ПРИМЕРНЫЕ НАПРАВЛЕНИЯ В ОТВЕТАХ</b></p>	
<p>3. Образ нарочито некрасив, сильно искажен и изображает мучительно рыдающую героиню. Плач женщины не может быть прекрасен, поэтому художник использует внешнее искажение и деформацию. Для автора состояние человека XX века виделось в таком упадническом состоянии и настроении. Люди страдают от войн, машин и цивилизации. А женщина страдает от потерь.</p>	<p>4. В данном портрете автор стремится к передаче внешней и внутренней красоты модели. Художник стремится показать зрителю образец элегантности и женственности. Отсюда изысканная голубая цветовая гармония и мягкая моделировка одежды, волос, лица и пр.</p>
<p style="text-align: center;"><b>в) Мастерство.</b></p> <p>Описывая картины классической живописи, участники олимпиады могут указывать на то, что работа проходит несколько этапов создания от эскиза до работы над деталями. Требуется тщательной и технически сложной работы. Художник должен владеть особыми методами и профессиональными умениями.</p> <p>Описывая живопись авангарда, участники могут указать на небрежность исполнения, этюдный характер работы, на отсутствие сложных художественных методов. Но аргументированно оправдать необходимость такого подхода.</p>	
<p style="text-align: center;"><b>ПРИМЕРНЫЕ НАПРАВЛЕНИЯ В ОТВЕТАХ</b></p>	
<p>3. Художник не задумывается о сложной и нюансной моделировке портрета героини. Наоборот, выбирает грубую работу с цветом и формой. Использование чистых спектральных цветов, черной обводки. Наделяет героиню</p>	<p>4. Вызывает восхищение тонкая работа автора, его высочайшее мастерство в работе над цветовой гаммой. Автор добивается изысканной гармонии холодных тонов. Портрет соткан из легких мазков разнообразных по форме и плотности</p>

<p><i>сильными чувствами посредством острых форм, линий. Однако, сам портрет выполнен в быстрой и дерзкой манере. Художнику не доставляло сложностей исполнить его.</i></p>	
<p><b>Основной акцент произведений. Общий вывод</b></p>	
<p><b>ПРИМЕРНОЕ НАПРАВЛЕНИЕ В ОТВЕТАХ</b></p>	
<p><b>ТЕЗИСНО:</b>  <i>Акцент в первом портрете – выражение незримого, внутреннего, разрушительного состояния человека, констатация духа времени</i>  <i>Акцент во втором портрете – фиксация видимого, направленность на рациональное осмысление изобразительного образа.</i>  <i>В первом портрете автор делает акцент только на эмоциональное состояние отчаянности, горя, безнадежности, разрушающее состояние, которые, по мнению художника, невозможно передать через правильно выстроенную анатомию, проработку деталей и пр. Второй портрет позволяет нам воспринять через зримый идеал грации. Художнику важно добиться максимальной схожести с действительностью, т.к. зритель должен через наблюдение дойти до сути изображения.</i></p>	

#### **Критерии оценки и анализ ответа**

4. Участник определяет стиль или художественное направление: Первая картина: 2 балла – аналитический кубизм, 1 балл – кубизм; Вторая картина: 2 балла – сентиментализм, 1 балл – рококо или романтизм. Максимально 4 балла.

5. Участники аргументировано и точно дают характеристику портрету в соответствии с предложенными ключами. Используют профессиональные термины, указывают верные средства художественной выразительности. Дают ответ причинно-следственной логики (идея работы обуславливает соответствующую подачу). За максимально полный ответ по трем ключам к одному портрету – 12 баллов. Всего за второй вопрос по двум портретам может быть начислено - 24 балла.

6. Участник сводит воедино описание всех ключей и логично выявляет акцент портретов, дает убедительный анализ композиции. Максимальный балл по вопросу - 6 баллов.

**Максимальная оценка за выполнение задания - 34 балла**

**Время выполнения задания второго типа – 40 минут.**

**Задание второго типа**  
**Задание №2**

Название	«Голубой фонтан» Для справки: автор Павел Варфоломеевич Кузнецов, год создания: 1905, Государственная Третьяковская галерея, Москва
Текст	<p>Через эту картину попадаешь во вселенную поэтической мечты, зачарованных снов, некоторой недосказанности, созерцая тончайшие переплетения света и цвета. Тонкая, трепетная, фантастическая композиция, преображающая реальные образы, посредством емких, лаконичных, ясных цветовых решений.</p> <p>Отсутствие чрезмерности, переизбыточности, кричащих тонов придает композиции пластическую ясность рисунка.</p> <p style="text-align: center;"><b>Примерный текст.</b></p> <p><i>Образ льющейся воды (фонтана) символизирует мистический круговорот жизни, который пронизывает и оживляет все сущее. Светлое, призрачное свечение, находящееся в картине напоминает о присутствии в этом мире отблеска неземного света.</i></p> <p><i>В орнаментальной вязи мазков, стекающих подобно музыкальным мелодиям, сплетаются струи воды и призрачных антропоморфных образов. Мы можем разглядеть женщин, которые покрывают ребенка: все они слишком невесомы и прозрачны. Возможно, это появление души, которой суждено прийти в реальный мир, но, которая уже вовлечена в неумолимую череду жизненных циклов.</i></p> <p><i>Трепетная голубо-серебристая цветовая гамма очень точно передает настроение грусти, ожидания чего-то невысказанного. Чем дальше происходит погружение в картину, тем больше приходит осознание, что это особая реальность, которая находится в наших мечтах, снах или сокровенных мыслях.</i></p>

**Критерии оценки и анализ ответа**

Задание направлено на выявление эмоционально-личностной и коммуникативной компетенций: способности участников эмоционально-лично воспринимать художественное произведение и словесно передавать свои мысли и ощущения.

3. Участник дает название произведению – 1 балл, участник дает название, выражающее эмоциональное состояние или наиболее близкое к

оригинальному 2 балла, участник использует к качеству названия соответствующие цитаты или поэтические строки – 3 балла.

4. Участник логично завершает текст, раскрывая эмоциональное состояние, ощущаемое от произведения, при этом грамотно описывает средства художественной выразительности; основное направление текста должно быть связано с идеей грез, мечты, мира сновидений или предвкушений нового. За вопрос участник максимально может набрать - 16 баллов.

**Максимальная оценка за выполнение задания - 19 баллов.**

**Время выполнения задания второго типа – 30 мин.**

### Задание третьего типа

Ответ	Баллы
<p>1. женский - <b>1б.</b> татарский - <b>1б.</b> головной убор - <b>1б.</b> – калфак - <b>1б.</b></p> <p>2. калфак - <b>2б.</b>, платок (яулык) - <b>2б.</b> кулмек (платье) - <b>2б.</b>, камзол или цельнокроеная рубаха, похожая на тунику - <b>2б.</b> на груди женщины украшали нагрудники. Их было два: внутренний простой – кукрэкчэ - <b>2б.</b> и внешний нарядный – изю - <b>2б.</b> Изю декорировали вышивкой, бляхами или позументными лентами – золотой, серебряной тесьмой. Фартук - <b>2б.</b> читек - сапоги-носки с мягкой подошвой - <b>2б.</b> поверх надевали чабата - <b>2б.</b> или кэвеш - <b>2б.</b> Чабата – калоши из лыка - носили в основном на селе, а горожане предпочитали аналог из толстой кожи на твёрдой подошве – кэвеш. Женские сапоги - каюлы читек - украшали кожаной мозаикой сверху донизу - <b>2б.</b></p>	<p>1) правильно указано название <b>4 балла</b> 2) полностью описан народный костюм <b>Итого max:</b> <b>26 балла</b></p>
<p>3. Народный костюм являет собой синтез различных видов декоративно-прикладного творчества - <b>2б.:</b> виды рукоделия - <b>2б.</b> (шитье, вышивка - <b>2б.</b>, ткачество - <b>2б.</b>, кружевоплетение - <b>2б.</b>, вязание - <b>2б.</b>), ювелирное искусство - <b>2б.</b> и т.д.</p>	<p>1) правильно перечислены виды <b>2 балла за каждый</b> <b>Итого max:</b> <b>14 баллов</b></p>
<p>4. сари – Индия - <b>1б.:</b>, пончо - <b>1б.:</b>, сомбреро-Южная Америка - <b>1б.:</b>, килт – Шотландия - <b>1б.:</b>,</p>	<p>1) правильно перечислены виды <b>1 балл за каждый</b></p>

<p>черкеска-народы Кавказа - <b>1б.</b>; куфия – арабские страны - <b>1б.</b>; кимоно - Япония-<b>1б.</b>; и т.д.</p> <p>5. покрой - <b>1б</b>, материал - <b>1б</b>, ткань - <b>1б</b>, цвет - <b>1б</b>, орнамент - <b>1б</b>, декор - <b>1б</b>, расположение деталей одежды - <b>1б.</b> и т.д.</p> <p>знаковая сторона вещей проявляется в наборе функций: социальная - <b>1б.</b>, возрастная - <b>1б.</b>, магическая - <b>1б.</b>, охранная (обереговая) - <b>1б.</b>, религиозная - <b>1б.</b>, обрядовая - <b>1б.</b>, церемониальная - <b>1б.</b>, праздничная - <b>1б.</b>, повседневная - <b>1б.</b>, профессиональная - <b>1б.</b>;</p> <p>каждый предмет имеет функции сословной - <b>1б.</b>, национальной - <b>1б.</b>, и региональной принадлежности - <b>1б.</b></p>	<p><b>Итого max:</b> <b>10 баллов</b></p> <p>2) правильно обозначены значимые детали <b>1 балл</b></p> <p><b>Итого max: 7баллов</b></p> <p>3)за каждую обозначенную функцию <b>2 балла</b></p> <p><b>Итого max:</b> <b>13 баллов</b></p> <p><b>Итого max: 30 баллов</b></p>
<p>6. К примеру, русский народный костюм – русская народная песня Барыня, русская народная песня Семеновна, русский танец кадрили и т.д.</p>	<p>1) правильно указано соответствие музыкального материала народу, определен жанр за каждый пример <b>2 балла</b></p> <p><b>Итого max: 10 баллов</b></p>
<p><b>Итого</b></p>	<p><b>max: 80 баллов</b></p>

**Максимальная оценка за задание третьего типа – 80 баллов.**

**Время выполнения задания третьего типа – 60 мин.**

### Задание четвертого типа

Номер ряда	Ряд (группа)	Принцип объединения
1.	Мельпомена, Терпсихора, Талия, Эвтерпа	Музы искусства
2.	Бибоп, Ритм-энд-блюз, Свинг, Соул	Стили джазовой музыки
3.	Алла прима, Импасто, Сухая кисть, Сфумато	Живописные техники

#### **Анализ ответа, оценка.**

Участник верно составляет блоки с именами, названиями и понятиями **по 1 баллу** за каждое верное соотнесение = **12 баллов**.

Участник выполняет второе задание – дополняет пустые графы принципом объединения в блоки имен, названий и понятий. **По 2 балла** за каждое верное объяснение = **6 баллов**.

**Максимальная оценка за задание четвертого типа - 18 баллов.**

**Время на выполнение задания четвертого типа – 30 мин.**

**Максимальное количество баллов за выполнение всех заданий теоретического тура: 171 балл**

**Время выполнения всех заданий теоретического тура: 3ч. 10 мин. (190 мин.)**

## **ТВОРЧЕСКОЕ ЗАДАНИЕ**

1. Название пластинки. Номинативное название – **1 балл**, метафорическое название – **2 балла**, использование цитаты – **3 балла**; раскрыт замысел – **1 балл**;
2. Аннотация **1-3 балла**;
3. Комментарий (аудитория слушателей) – **1 балл**;
4. а. Булат – **1 балл**, Окуджава – **1 балл**, «Нам нужна одна победа» – **1 балл**;  
б. Александр – **1 балл**, Розенбаум – **1 балл**, «Вальс- бостон» – **1 балл**;  
с. Владимир – **1 балл**, Высоцкий – **1 балл**, «Песня о друге» – **1 балл**;  
д. Верный ответ – **1 - 3 баллов**;

**Примечание.** Засчитываются любые верные варианты ответа

5. Оформление обложки. Иллюстрация – **1 балл**, композиция – **1 балл**, шрифт – **1 балл**, образы-символы – **1 балл**, оригинальность замысла – **1 балл**, аккуратность – **1 балл**.

**Максимальная оценка за творческое задание – 26 баллов.**

**Время выполнения творческого задания – 40 мин.**

**Общий балл – 197**

**Время выполнения заданий – 3ч. 50 мин. (230 мин.)**

**10 класс**  
**КЛЮЧИ**  
**Задание первого типа**

Даны:

- 1) Портреты илл. №1 и илл. №2
- 2) Тексты-подсказки
- 3) Таблица заданий и ответов

	
<b>илл. №1</b>	<b>илл. №2</b>
<p>Род берёт своё начало от боярина Данилы Ивановича Иртыщева, которому 6 октября 1506 года было пожаловано имение «Достоев» в Поречской волости Пинского уезда, к северо-западу от Пинска.</p>	<p><i>«Язык тела – это очень древний, очень мудрый и уникальный инструмент самовыражения, познания и общения».</i></p> <p><i>«Эксперимент этот мне был необходим для того, чтобы ответить на волнующий меня вопрос – «Что есть русская душа сегодня?»</i></p>



**Таблица заданий и ответов**

	<b>Задания</b>	<b>Ответы</b>	<b>Баллы</b>	<b>Макс.</b>
1.	Укажите Ф.И.О., изображенного на илл. №1	<ul style="list-style-type: none"> <li>• Достоевский</li> <li>• Ф. Достоевский/Федор Достоевский</li> <li>• Федор Михайлович Достоевский</li> </ul>	1 2 3	<b>3</b>
2.	Укажите Ф.И.О., изображенного на илл. № 2	<ul style="list-style-type: none"> <li>• Эйфман</li> <li>• Б. Эйфман/Борис Эйфман</li> <li>• Борис Яковлевич (Янкелевич) Эйфман</li> </ul>	1 2 3	<b>3</b>
3.	В каком виде искусства приобрел мировую популярность деятель с илл. №1	Литература	<b>1</b>	<b>1</b>
4.	В каком виде искусства приобрел мировую популярность деятель с илл. № 2	Балет	<b>1</b>	<b>1</b>
5.	Перечислите произведения, которые входят в так называемое «великое пятикнижие» деятеля с илл. №1	<ul style="list-style-type: none"> <li>• «Преступление и наказание» (1866)</li> <li>• «Идиот» (1868)</li> <li>• «Бесы» (1871-1872)</li> <li>• «Подросток» (1875)</li> <li>• «Братья Карамазовы» (1879-1880)</li> </ul>	<b>1 балл</b> за каждый правильный ответ	<b>5</b>
6.	Назовите постановки, которые создал деятель с илл. №2 по произведениям автора с илл. №1 с указанием названия первоисточника	<ul style="list-style-type: none"> <li>• балет «Идиот» (1980) по мотивам одноимённого романа Ф.М. Достоевского «Идиот»</li> <li>• балет «Карамазовы» (1995) по роману Ф.М. Достоевского «Братья Карамазовы»</li> <li>• балет «По ту сторону греха» (2013) по роману Ф.М. Достоевского «Братья Карамазовы»</li> </ul>	<b>2 балла</b> за каждый правильный ответ (название балета)  (название балета + название романа = <b>4 балла</b> )	<b>12</b>

**Максимальная оценка за задание первого типа – 25 баллов.**

**Время выполнения задания первого типа – 35 мин.**

## Задания второго типа

### Задание №1

Посмотрите на две репродукции произведений изобразительного искусства.

Данные работы принадлежат жанру «портрет» и по формальным характеристикам они похожи.

7. Определите, к какому стилю или художественному направлению относится каждый портрет.

8. Сравните портреты, используя такие ключи к пониманию картины как

а) «подобие действительности», б) «красота», в) «мастерство».

9. Сделайте вывод: какой основной акцент в каждом произведении ставит автор?

<b>Стиль / художественное направление</b>	
<b>5. Фовизм</b> <i>Справка для проверяющих – А. Матисс, «Портрет жены художника», 1913 г.</i>	<b>6. Реализм или Импрессионизм</b> <i>Справка для проверяющих – В. Серов, «Портрет княгини Ольги Орловой», 1909-1911, Гос. Русский Музей СПб</i>
<b>Сравнение портретов</b>	
<b>а) Подобие действительности.</b> <i>Участники олимпиады должны указывать по данному ключу то, насколько художник воспроизводит/не воспроизводит реальность и жизненность образа, насколько изображаемое похоже/не похоже на то, что видит человеческий глаз в природе. Также участники могут описать то, при помощи чего художник добивается правдоподобности или реалистичности/неправдоподобности или нереалистичности: воздушная и линейная перспектива, светотеневая моделировка объемов, работа с цветом и пр.</i>	
<b>ПРИМЕРНЫЕ НАПРАВЛЕНИЯ В ОТВЕТАХ</b>	
<b>3.</b> <i>Лишь некоторые формальные пропорциональные отношения в чертах лица и фигуре напоминают нам образ человека. Серый, синий, зеленый цвета не передают телесности живого человека, глубины пространства комнаты. Правдоподобия живому человеку, жизни нет. Костюм модели является как будто является частью стены, все плоско и нереалистично.</i>	<b>2.</b> <i>Пропорциональность, четкая прорисовка материальности фактур предметов, одежды. Интерьер комнаты осязаем. Художник поставил перед собой цель показать характер модели, ее вызывающую надменность, в связи с этим прибегает к высоко детализированному портрету: большая вычурная шляпа, роскошный наряд, нитка жемчуга на шее.</i>

<b>б) Красота.</b>	
<p>Участники олимпиады должны проанализировать работы по данному ключу с точки зрения того общего понимания, что искусство изначально предназначено отражать идеальное, совершенное, гармоничное, прекрасное. Они должны отметить, насколько живопись фовизма уходит от традиционных канонов красоты. Указать на то, что художники сознательно используют диссонансы и деформацию, что приводит порой к безобразному.</p>	
<b>ПРИМЕРНЫЕ НАПРАВЛЕНИЯ В ОТВЕТАХ</b>	
<p>5. Портрет лишен человеческих черт – нет глаз, щёк, условно намечены рот и нос. Образ искажен до уродливости, отсутствует олицетворение женственности.</p>	<p>6. Четко выстроенная композиция, контраст темного и светлого, блистательно переданная фактура меха, позолоченного багета, дорогого фарфора – всё это создает роскошный образ представительницы высшего света. Противостояние красоты внешней и скудности сущности внутренней.</p>
<b>в) Мастерство.</b>	
<p>Описывая картины классической живописи, участники олимпиады могут указывать на то, что работа проходит несколько этапов создания от эскиза до работы над деталями. Требуется тщательной и технически сложной работы. Художник должен владеть особыми методами и профессиональными умениями.</p> <p>Описывая живопись фовизма, участники могут указать на небрежность исполнения, этюдный характер работы, на отсутствие сложных художественных методов. Но аргументированно оправдать необходимость такого подхода.</p>	
<b>ПРИМЕРНЫЕ НАПРАВЛЕНИЯ В ОТВЕТАХ</b>	
<p>5. Художнику ничего не стоило закрасить несложными цветовыми оттенками части картины. Он как будто наспех создает композицию портрета и не показывает знания законов светотени.</p>	<p>6. Художник демонстрирует высокий уровень владения техникой масляной живописи. Художник – мастер тональных отношений. Кажется, что он с легкостью передает пространство и глубину. Виртуозное владение мазком в работе с цветом.</p>
<b>Основной акцент произведений. Общий вывод</b>	
<b>ПРИМЕРНОЕ НАПРАВЛЕНИЕ В ОТВЕТАХ</b>	

**ТЕЗИСНО:**

*Акцент в первой картине - Правдоподобность нужна для доступности понимания образа человека, которому присуща легковесность мыслей и чувств, пустое высокомерие, в котором нет ни глубины переживаний, ни интеллекта.*

*Акцент во второй картине – Внешняя уродливость подчеркивает чужеродность души. Внешний образ должен эмоционально передать сущность отношения художника к модели.*

**Критерии оценки и анализ ответа**

7. Участник определяет стиль или художественное направление: Первая картина: 2 балла – фовизм. Вторая картина: 2 балла – реализм, 1 балл – импрессионизм. Максимально 4 балла.

8. Участники аргументировано и точно дают характеристику портрету в соответствии с предложенными ключами. Используют профессиональные термины, указывают верные средства художественной выразительности. Дают ответ причинно-следственной логики (идея работы обуславливает соответствующую подачу). За максимально полный ответ по трем ключам к одному портрету – 12 баллов. Всего за второй вопрос по двум портретам может быть начислено - 24 балла.

9. Участник сводит воедино описание всех ключей и логично выявляет акцент портретов, дает убедительный анализ композиции. Максимальный балл по вопросу - 6 баллов.

**Максимальная оценка за выполнение задания - 34 балла.**

**Время выполнения заданий второго типа – 40 мин.**

**Задание второго типа**  
**Задание №2**

Название	«Арка Ноя» Для справки: автор Микалоюс Константинас Чюрленис, год создания: 1908-1909
Текст	<p>Только что схлынули воды потопа и над отдыхающим морем, над высокой красной скалой расцветает триумфальная арка радуги, возвещающая покой. Здесь свет выступает носителем жизни, избавителем от страшных бедствий. Но пока пусто и одиноко.</p> <p style="text-align: center;"><b>Примерный текст.</b></p> <p><i>Бескрайние просторы, одинокие вершины скал, безбрежность навивают мысли об одинокой душе человека, о ее неприкаянности. На декоративно оформленной центральной скале крошечные люди, которых нельзя увидеть – мы только догадываемся об их существовании – приносят жертву в честь своего спасения. Художник отдает зрителю позицию дальнего наблюдателя. И зритель видит зарождение всей истории человечества. Тусклый цвет, условно намеченная действительность, отсутствие деталей создают неоднозначное впечатление пустоты и надежды на спасение, на скорый расцвет жизни. Игрушечный ковчег, игрушечная мизансцена завершения потопа не уменьшает ощущение масштабности великого события.</i></p>

**Критерии оценки и анализ ответа**

Задание направлено на выявление эмоционально-личностной и коммуникативной компетенций: способности участников эмоционально-лично воспринимать художественное произведение и словесно передавать свои мысли и ощущения.

5. Участник дает название произведению – 1 балл, участник дает название, выражающее эмоциональное состояние или наиболее близкое к оригинальному 2 балла, участник использует к качеству названия соответствующие цитаты или поэтические строки – 3 балла.

6. Участник логично завершает текст, раскрывая эмоциональное состояние, ощущаемое от произведения, при этом грамотно описывает средства художественной выразительности; основное направление текста должно быть связано с идеей надежды на спасение и на вечную жизнь. За вопрос участник максимально может набрать - 16 баллов.

**Максимальная оценка за выполнение задания: 19 баллов.**

**Время выполнения заданий второго типа – 30 мин.**

### Задание третьего типа

Ответ	Баллы
<p>1. Фрагмент представлен из Чаконь-<b>1б.</b> из партиты N2 - <b>2б.</b></p> <p>Жанр – испанский народный танец- <b>2б.</b> Известный с конца XVIв. -<b>1б.</b></p> <p>Имеются данные о его американском (мексиканском, индейском, мулатском) происхождении.</p> <p>Изначально исполнялась в живом темпе в сопровождении пения и игры на кастаньетах-<b>2б.</b> Позже стала медленным плавным танцем сосредоточенно-величавого характера с лирическим оттенком, чаще в миноре, в трёхдольном размере с акцентом на 2-й долю-<b>3б.</b></p> <p>В Италии Чакона была близка по характеру сарабанде и своим вариационным развитием пассакальи-<b>2б.</b></p>	<p>1) правильно определено название -<b>3б.</b>, жанр и характеристика-<b>10б.</b></p> <p><b>Итого max: 13 баллов</b></p>
<p>2. для скрипки соло - <b>1б.</b></p> <p>Существуют наиболее известные переложения для фортепиано; органа, гитары, баяна - <b>1б.</b></p> <p>и есть оркестровое переложения - <b>1б.</b></p>	<p>1) правильно назван инструмент и определены другие инструменты-<b>3б.</b></p> <p><b>Итого: 3 балла</b></p>
<p>3. Композитор Иоганн Себастьян - <b>1б.</b> Бах - <b>1б.</b></p> <p>Эпоха – классицизм (барокко)- <b>2б.</b></p>	<p>1) правильно определен композитор <b>2 балла</b></p> <p>2) правильно определена эпоха <b>2 балла</b></p> <p><b>Итого max: 4 балла</b></p>
<p>4. Все свои чувства в связи со смертью молодой жены он фактически выразил в Чаконе.</p> <p>Потрясающая глубина трагического образа заключена в этой лаконично высказанной музыкальной мысли, в теме баховской Чаконь Она в величии сдержанности, власти над собой. Чаконь Баха не придворный танец, каким она была в Испании XVI века и не церемониал во Франции конца XVII. В Чаконе Баха мир его эпохи, мир барокко, необозримый и трагический. Чаконь музыкальный символ смерти.</p> <p>Личные переживания Баха, настроения эпохи, противоречия земного бытия воплотились в трагическом произведении, где биограф Баха Филипп Шпитта характеризует как «торжество духа над материей».</p> <p>Другой пласт музыкальной ткани воплощает образ постоянной изменчивости. Вечное движение жизни.</p>	<p>1) <b>max 5 баллов</b></p> <p>2) за каждое правильно обозначенное эмоциональное содержание произведения -<b>2 балла</b></p> <p><b>Итого max: 20 балла</b></p>

<p>6. Скорбно патетический образ воплощен в теме Чаконь, в рельефном речитативе первых четырех тактов, в мелодии по-речевому выразительной.</p> <p>Чаконь написана без сопровождения и аккомпанемента.</p> <p>Бах уведет ее в басовый голос, где она будет повторяться, и повторяться неизменно. Так возникает форма вариации на Basso ostinato. Их вариаций будет 32. И это даст возможность Баху запечатлеть в огромном диапазоне мир впечатлений, переживаний, состояний души. Сосредоточенно значительных, величественных, мудрых, просветленных, порой изысканных и грациозных, сердечных, рассудительных.</p> <p>Суровая и величавая красота "Чаконь", монументальность и архитектоника ее формы, неиссякаемая фантазия и изобретательность Баха выразились в построении и следовании полифонических вариаций.</p>	<p>правильно определены средства выразительности (форма, характер и т.д.)</p> <p><b>За каждое средство – 2б.</b></p> <p><b>Итого max: 10 баллов</b></p>
<p>б.</p>	<p><b>2 балла</b> за каждый правильный элемент.</p> <p><b>Итого max: 10 баллов</b></p>
<p>Итого</p>	<p><b>max: 60 баллов</b></p>

**Максимальное количество баллов за выполнение задания третьего типа – 60 баллов.**

**Время выполнения задания третьего типа – 40мин.**

## Задание четвертого типа

1. Номера сооружений в сгруппированные по стилям:

2. Стили расположены в следующей хронологии:

I. Ренессанс 1, 2, 4.

II. Барокко 3, 5, 6

3. Отличительные характерные признаки каждого архитектурного стиля.

*Для Ренессанса характерно:* симметричные, ротондальные и крестово-купольные, постройки, формы полуциркулярной арки и свода, полусферические купола, арочные ниши, эдикулы, рациональные приёмы ордерных построений колонн, пилястр, ордерных аркад. Влияние античности: симметрия, рациональные пропорции, тектоника, о чём наглядно свидетельствуют уцелевшие образцы римской архитектуры. Постройки Ренессанса имеют четкую этажность, доминирование прямоугольных форм для зданий различного назначения, использование облегченной конструктивной системы, приятный жизнеутверждающий цвет фасадов, украшены лепниной, штукатурены.

*Для Барокко характерно:* торжественный, сложный, богатый декор городских дворцов, резиденций, монастырей: архитектурные решения подчинены одной идее: удивлять и восхищать; плоскости и объемы – криволинейны и перетекают друг в друга, в планах преобладают эллипсы и прямоугольники. В дизайне фасадов широко используется раскреповка, когда часть стены выставляется чуть вперед или наоборот заглубляется вместе со всеми элементами. Получается чередование выпуклых и вогнутых секций с эффектом пространственной иллюзии. Еще более выразительной фасадную композицию делают всевозможные эркеры, башни и балконы. Отличительный признак барочных зданий – сознательное нарушение пропорций в античной ордерной системе. Части ордера (база, антаблемент, капитель) растягиваются, накладываются друг на друга, скручиваются; прежде гармоничная структура (соразмерная человеку) приобретает массивность и рваный ритм. Стены практически исчезают под лепниной, росписью, резными панелями, скульптурами, колоннами, зеркалами. За счет чередования освещенных и затененных зон, настраиваемого бокового освещения мастера создавали оптические эффекты расширения пространства. Дворцы строятся в ансамбле с прилегающей территорией: городской площадью, парком, садом, фонтанами, скульптурными композициями, разбитыми дорожками и газонами. Барочные фасады активно оформляют колоннами, объемным крупным рельефом, разорванными фронтонами лучкового типа. Окна выполняются в виде овалов, полусфер, прямоугольных проемов. Вместо колонн для поддержки балочных перекрытий, балюстрад и сводов крыши устанавливают статуи кариатид и атлантов. В декоре фасадов используются маскароны. Монументальные



скульптурные композиции – один из характерных элементов стиля. Поза и выражение лица мифологических и библейских фигур передают эмоциональное напряжение, драматизм сюжета, что отвечает концепции сложного устройства мира и человеческих страстей. Традиционные барочные орнаменты включают арабески, гирлянды, раковины, картуши, цветочные вазы, рога изобилия, музыкальные инструменты.

#### **4. Свой вариант концепции парка архитектуры на основе данных примеров.**

**Парк в стиле Ренессанс:** разделяется на ярусы, нижний представляется собой регулярно спланированный партер с стриженным кустарником, клумбы с цветами, которые огораживались самшитовыми кустами, а также декорированный огород, где овощные культуры играли декоративную роль. Архитектурное сооружение замок или вилла включали в ансамбль парк с лужайками, фонтанами, беседками, увитыми виноградом. Для парков характерны сложные лабиринты, изящные аркады, увитые плющом, фантастические фигуры, вырезанные из кустарников, а также парковая скульптура, в садах живые растения соседствовали с нарисованными. Из античности были взяты прогулочные дорожки, обрамленные через определенные интервалы колоннами и беседки или павильоны в местах пересечения дорожек. Высаживались фруктовые деревья, а также привозились растения из других стран, например, кедры и ивы из Англии.

**Парк в стиле Барокко:** в планировке – геометрические формы, это регулярный парк по своей организации. Как правило, центральным элементом композиции была широкая тенистая аллея из кипарисов или лип, которые высаживались в два или даже три ряда. Разбиваются большие партеры, разграниченные боскетами, густо наполненные цветущими растениями. Клумбы имели геометрически правильную форму, как и водные каналы, стриженные живые изгороди и насаждения кустарников. Отличительной чертой барочного парка является система каскадов, украшенных малыми формами архитектуры, скульптурой, фонтанами. Устраиваются природные и искусственные гроты и пещеры. Показательным парком барокко считается парк Версаля.

#### **5. Перечень архитектурных сооружений в задании:**

1. Ренессанс – Палаццо Ручеллаи во Флоренции, Леон Баттиста Альберти
2. Ренессанс – библиотека Лауренциана во Флоренции, Микеланджело Буонарроти
3. Барокко – Сан-Карло алле Куатро Фонтане в Риме, Франческо Борромини
4. Ренессанс – вилла Фарнезе в Лацио близ Рима, Джакомо да Виньола

5. Барокко – Собор Санта-Мария делла Салюте в Венеции, Бальдассаре Лонгена
6. Барокко – Касл-Ховард в Северном Йоркшире, сэр Джон Ванбру

**Анализ ответа, оценка.**

1. Участник верно относит изображение архитектурного объекта к тому или иному стилю. **По 1 баллу за каждое верное соотнесение = 6 баллов.**
2. За правильное расположение стилей в хронологическом порядке = **2 балла.**
2. Участник даёт верное перечисление главных отличительных признаков по 2 группам. **По 4 балла за максимальное количество признаков для каждой группы = 8 баллов.**
4. Свой вариант концепции парка архитектуры в одном из стилей, фигурирующем в задании – **максимально =10 баллов.**
5. За правильное определение каждого имени архитектора или названия постройки **максимально= 2 балла.** Максимальное количество баллов = **12 баллов.**

**Максимальное количество баллов за задание четвертого типа – 38 баллов.**

**Время выполнения задания четвертого типа – 45 мин.**

**Максимальное количество баллов за выполнение заданий теоретического тура – 176 баллов.**

**Время выполнения заданий теоретического тура – 3ч. 10 мин. (190 мин.)**

## ТВОРЧЕСКОЕ ЗАДАНИЕ

1. Название пластинки. Номинативное название – **1 балл**, метафорическое название – **2 балла**, использование цитаты – **3 балла**; раскрыт замысел – **1 балл**;
2. Аннотация **1-3 балла**;
3. Комментарий (аудитория слушателей) – **1 балл**;
4. а. Микаэл – **1 балл**, Таривердиев – **1 балл**, музыка кинофильма «Семнадцать мгновений весны» – **1 балл**;  
    б. Георгий – **1 балл**, Свиридов – **1 балл**, музыка кинофильма «Метель» – **1 балл**;  
    с. Сергей – **1 балл**, Прокофьев – **1 балл**, музыка кинофильма «Александр Невский» – **1 балл**;  
    д. Верный ответ – **1 - 3 балла**;

**Примечание.** Засчитываются любые верные варианты ответа

5. Оформление обложки. Иллюстрация – **1 балл**, композиция – **1 балл**, шрифт – **1 балл**, образы-символы – **1 балл**, оригинальность замысла – **1 балл**, аккуратность – **1 балл**.

**Максимальная оценка за выполнение творческого задания – 26 баллов.**

**Время выполнения творческого задания – 40 мин.**

**Общий балл – 202**

**Время выполнения заданий – 3ч. 50 мин. (230 мин.)**

**11 класс**  
**КЛЮЧИ**  
**Задание первого типа**

Даны:

- 1) Изображение
- 2) Текст - цитата
- 3) Таблица заданий и ответов



«Я религиозный православный человек и религию понимаю буквально, как re-ligio – восстановление связи между жизнью и высотой идеальных установок и абсолютных ценностей, постоянное воссоздавание legato жизни. Жизнь разрывает человека на части. Он должен восстанавливать свою целостность – это и есть религия. Помимо духовного восстановления нет никакой более серьезной причины для сочинения музыки»

**Илл.№1**

**Текст-цитата**

**Таблица заданий и ответов**

	<b>Задания</b>	<b>Ответы</b>	<b>Баллы</b>	<b>Макс.</b>
1	Укажите Ф.И.О., изображенной на илл.№1	Губайдулина С. Губайдулина / София Губайдулина Губайдулина София Асгатовна	1  2  3	3
2	Каким видом творческой деятельности она занимается	Сочинение музыки Композиция	1 балл за любой правильный ответ	1
3	В свое время она входила в так называемую «троицу» московских композиторов авангардного направления, назовите Ф.И.О. двух других участников	Шнитке А. Шнитке / Альфред Шнитке Альфред Гарриевич Шнитке	1  2  3	3
		Денисов Э. Денисов / Эдисон Денисов Эдисон Васильевич Денисов	1  2  3	
4	Среди ее сочинений есть музыка к мультипликационным фильмам, назовите их.	«Кузнец-колдун» (1967) «Маугли» (1973) «Человек и его птица» (1975)	1 балл за правильный ответ	4

		«Кошка, которая гуляла сама по себе» (1988)		
5	<p><i>«В тот час, душа, верши Мир, где хочешь Царить, – чертог души, Душа, верши»</i> - творчество какого поэта излюблено этим композитором?</p> <p>1. Укажите Ф.И.О. поэта 2. Укажите названия стихов излюбленного поэта, на которые сочинена музыка этого композитора</p>	<p>Цветаева М. Цветаева / Марина Цветаева Марина Ивановна Цветаева</p>	<p>1 2 3</p>	3
		<p>Час души 1. «В глубокий час души и ночи...» 2. «В глубокий час души...» 3. «Есть час Души как час Луны...» Ученик 4. «Пало прениже волн...», 5. «Все великолепелье..» 6. Сад «За этот ад...» 7. Возвращение вождя «Конь – хром...»</p>	2 балла за каждый правильный ответ	14

**Максимальная оценка за задание первого типа – 31 балл.**

**Время выполнения задания первого типа – 30 минут.**

## Задания второго типа

### Задание №1

Посмотрите на две репродукции произведений изобразительного искусства.

Данные работы принадлежат жанру «портрет» и по формальным характеристикам они похожи

10. Определите, к какому стилю или художественному направлению относится каждый пейзаж.

11. Сравните портреты, используя такие ключи к пониманию картины как

а) «подобие действительности», б) «красота», в) «мастерство».

12. Сделайте вывод: какой основной акцент в каждом произведении ставит автор?

<b>Стиль / художественное направление</b>	
<b>7. Кубофутуризм или кубизм</b> <i>Справка для проверяющих – К. Малевич, «Голова крестьянина», 1928, Гос. Русский музей СПб</i>	<b>8. Реализм</b> <i>Справка для проверяющих – И. Крамской, «Полесовщик», 1837-1887, Гос. Третьяковская галерея, Москва</i>
<b>Сравнение портретов</b>	
<b>а) Подобие действительности.</b> <i>Участники олимпиады должны указывать по данному ключу то, насколько художник воспроизводит/не воспроизводит реальность и жизненность образа, насколько изображаемое похоже/не похоже на то, что видит человеческий глаз в природе. Также участники могут описать то, при помощи чего художник добивается правдоподобности или реалистичности/неправдоподобности или нереалистичности: воздушная и линейная перспектива, светотеневая моделировка объемов, работа с цветом и пр.</i>	
<b>ПРИМЕРНЫЕ НАПРАВЛЕНИЯ В ОТВЕТАХ</b>	
<i>4. Мы не видим на картине портрет человека. Мы видим простые геометрические формы, которые напоминают нам человеческий образ. То же самое можно сказать о втором плане. Пейзаж, фигуры людей являются лишь намеком на действительность.</i>	<i>5. На зрителя смотрит живой человек. На темном фоне проявляются живые глаза человека сильного и ловкого, в котором скрыты неукротимые силы. Характер, состояние человека, настороженность и, возможно, некоторая обида – всё это проявляется в каждой морщинке, и в резкой моделировке светотени, и в</i>

	мелких деталях (не однажды простреленная шапка).
<p style="text-align: center;"><b>б) Красота.</b></p> <p>Участники олимпиады должны проанализировать работы по данному ключу с точки зрения того общего понимания, что искусство изначально предназначено отражать идеальное, совершенное, гармоничное, прекрасное. Они должны отметить, насколько живопись кубофутуризма уходит от традиционных канонов красоты. Указать на то, что художники сознательно используют диссонансы и деформацию, что приводит порой к безобразному.</p>	
<b>ПРИМЕРНЫЕ НАПРАВЛЕНИЯ В ОТВЕТАХ</b>	
<p>7. Красота в подборе цвета, сочетании форм, но «природа» искажена, упрощена и не дает нам чувства действительности. От этого возникает недопонимание, и даже отвержение такого образа, такой красоты.</p>	<p>8. Образ точно читается, он узнается каждым, составлен по классическим законам портрета. Перед нами представитель определенного социального слоя – крестьянства. От того что он реалистичен, он понятен и красив.</p>
<p style="text-align: center;"><b>в) Мастерство.</b></p> <p>Описывая картины классической живописи, участники олимпиады могут указывать на то, что работа проходит несколько этапов создания от эскиза до работы над деталями. Требуется тщательной и технически сложной работы. Художник должен владеть особыми методами и профессиональными умениями.</p> <p>Описывая живопись кубофутуризма, участники могут указать на небрежность исполнения, этюдный характер работы, на отсутствие сложных художественных методов. Но аргументированно оправдать необходимость такого подхода.</p>	
<b>ПРИМЕРНЫЕ НАПРАВЛЕНИЯ В ОТВЕТАХ</b>	
<p>7. Возможно, сам образ родился не сразу. Но проявления живописного мастерства мало. В основном мастерство отразилось в построении композиции. Детскость манеры сподвигает думать, что каждый так сможет нарисовать. Профессиональных знаний и умений для создания такого образа не требуется.</p>	<p>8. Поражает тонкая моделировка портрета скользящим по бороде, рубахе, головному убору светом. Автор использует бесчисленное множество оттенков зеленого, коричневого, синего цветов для передачи осязаемости. Не единственный сеанс для создания портрета потребовалось художнику.</p>



**Основной акцент произведений. Общий вывод**

**ПРИМЕРНОЕ НАПРАВЛЕНИЕ В ОТВЕТАХ**

**ТЕЗИСНО:**

*Акцент в первой картине – Форма, цвет, композиция – это знак или символ рабского крестьянства XX века, это выражение недоумения. Художник вызывает всех на дискуссию о справедливости и несправедливости. Все внешние признаки нужны, чтобы вызвать у зрителя сожаление и ощущение некоторой несправедливости в том, что существует рабство такого рода.*

*Акцент во второй картине – Реалистичная форма, цвет, композиция – это демонстрация того, что крестьяне это реальные люди. Перед нами сильный, волевой, неукротимый человек. Он – член того общества. Его должен рационально понять каждый человек, который смотрит на портрет.*

**Критерии оценки и анализ ответа**

10. Участник определяет стиль или художественное направление: Первая картина: 2 балла – кубофутуризм, 1 балл – кубизм. Вторая картина: 2 балла – реализм. Максимально 4 балла.

11. Участники аргументировано и точно дают характеристику портрету в соответствии с предложенными ключами. Используют профессиональные термины, указывают верные средства художественной выразительности. Дают ответ причинно-следственной логики (идея работы обуславливает соответствующую подачу). За максимально полный ответ по трем ключам к одному портрету – 12 баллов. Всего за второй вопрос по двум портретам может быть начислено - 24 балла.

12. Участник сводит воедино описание всех ключей и логично выявляет акцент портретов, дает убедительный анализ композиции. Максимальный балл по вопросу - 6 баллов.

**Максимальная оценка за задание – 34 балла.**

**Время выполнения заданий второго типа – 40 минут.**

**Задания второго типа**  
**Задание №2**

Название	«Сумерки» Для справки: автор Мстислав Добужинский, год создания 1900
Текст	<p>С одной стороны – темная комната, мрачное настроение, отсутствие действия, угнетение. С другой стороны – золотой свет, легкие контуры, прозрачные шторы. И звучит музыка....</p> <p><b>Примерный текст.</b></p> <p><i>Музыка как импровизация, экспромт. Игра на фортепиано – это не урок, не репетиция, не наслаждение. Скорее это уход от гнетущей, непрерывной тишины, от одиночества. В картине нет активного действия. Героиня является частью сумерек, представляет одно целое с сумеречной атмосферой – она прозрачна и невесома, будто видение, призрак. Яркой желтой пастелью намечен золотой свет от окна как символ тепла, надежды на приход нового дня и продолжения потока жизни. С другой стороны ярки контраст темного и яркого передает ощущение тревоги и беспокойства за состояние героини. Ее пальцы касаются клавиш, чтобы развеять мрак надвигающихся сумерек.</i></p>

**Критерии оценки и анализ ответа**

Задание направлено на выявление эмоционально-личностной и коммуникативной компетенций: способности участников эмоционально-лично воспринимать художественное произведение и словесно передавать свои мысли и ощущения.

7. Участник дает название произведению – 1 балл, участник дает название, выражающее эмоциональное состояние или наиболее близкое к оригинальному 2 балла, участник использует к качеству названия соответствующие цитаты или поэтические строки – 3 балла.

8. Участник логично завершает текст, раскрывая эмоциональное состояние, ощущаемое от произведения, при этом грамотно описывает средства художественной выразительности; основное направление текста должно быть связано с идеей противостояния света и тьмы, тоски и надежды на лучшее. За вопрос участник максимально может набрать - 16 баллов.

**Максимальная оценка за задание – 19 баллов.**

**Время выполнения заданий второго типа – 30 минут.**

**Задание третьего типа**

Ответ	Баллы
<p>1. Общая тема, связанная с колоколами, campanологией <b>16</b>.</p> <p>Примеры:</p> <p>√ Красота звучания колоколов, символизирующая соборность сознания русского человека.</p> <p>√ Колокола всегда участвовали во всех событиях, они печальным гулом провожали воинов в поход, оглушительным трезвонem начинали праздник.</p> <p>√ Колокол был носителем добрых сил и борцом против злых.</p> <p>√ Колокольный звон считали лучшим выражением гармонии природы и искусства.</p> <p>√ Эффект взаимодействия вечности и потока времени</p> <p>√ апофеоз, набат, молитва</p> <p>√ каждый человек может найти душевное успокоение, умиротворение и силы для дальнейшего движения вперед, для жизни</p> <p>√ Колокол - это символ России и православной веры.</p>	<p>1) определена тема <b>1 балл</b></p> <p>2) определены эмоциональные доминанты за каждый элемент <b>2 балла</b></p> <p><b>Итого max 16 баллов</b></p>
<p>2.</p> <p>№1. "Расколотый колокол". Является символом памяти жертв времен Второй мировой войны. <b>16</b>. Монументальная скульптура <b>16</b>. Венгрия <b>16</b>. 20 век <b>16</b>. Памятник <b>16</b>.</p> <p>№2. Лесные колокольчики <b>16</b>. Живопись <b>16</b>. Натюрморт <b>16</b>. Холст, масло <b>16</b>. Россия. <b>16</b>. 1950-е - 1960-е гг. 20 век. <b>16</b>.</p> <p>№3. Боетанский "идол-колокол" <b>16</b>. Монументальная скульптура <b>16</b>. Терракота (гончарное изделие) <b>16</b>. Древняя Греция <b>16</b>. Геометрический период <b>16</b>.</p> <p>№4. Тройка. (неофициальное название «Последняя масленица») <b>16</b>. Живопись <b>16</b>. Россия <b>16</b>. Анималистическая живопись (анимализм, анималистика, анималистический жанр) <b>16</b>. 20 в. <b>16</b>.</p> <p>№5. Мужчина с гвоздикой <b>16</b>. Живопись <b>16</b>. Портрет <b>16</b>. Нидерланды (Голландия) <b>16</b>. Северное Возрождение. Ренессанс <b>16</b>. 15 вв. <b>16</b></p>	<p>1) правильно указаны название, вид искусства, страна, эпоха, стиль, жанр за каждый элемент <b>1 балл</b></p> <p><b>Итого max 27 баллов</b></p>

3.

1. Расколотый колокол - является символом памяти жертв времен Второй мировой войны. Во время войны колокола звонили каждый вечер в память о погибших на полях сражений.

Памятник представляет собой лежащий колокол на выложенных камнях. Разрушенный колокол является напоминанием о тех ужасных временах, когда при колокольном звоне замирало сердце каждого человека. Автор скульптуры изобразил в таком виде колокол в надежде, что больше не повторятся события, несправедливо уносящие жизни людей и приносящие боль, разруху.

2. Легкость, естественность, наивность, скромность, непосредственность, невинность, глупость, натуральность, искренность

3. Эти фигурки предназначались для культовых нужд, идола предназначался для погребальных церемоний. А также это были игрушки в виде богини для детей, которые могли защищать и оберегать их.

4. Несмотря на Масленичное украшение на конских шеях, кучер напряжен, будто в бою, и неудивительно, ведь везет он вестового. Судя по скорости, с которой несется тройка, вестовой доставляет важное донесение – то ли с фронта, где дела совсем плохи, то ли письмо императору Николаю II с сообщением о волнениях в Петрограде.

Эту картину не случайно называют «Последней масленицей». В феврале 1917-го было уже не до гуляний, и предчувствие большой беды мешало праздничному веселью. Поскольку Россия, еще недавно находившаяся на подъеме, устраивавшая ярмарки, славившаяся театрами, художниками и поэтами Серебряного века, вот-вот вступит в годы Великого поста с голодом, гражданской войной и распродажей художественных ценностей. Тревога за непонятное будущее, и эта тревога нашла выражение в «Тройке».

5. Пришло время, когда после многих веков безличия, на картинах появилось лицо. Схематичные, эмоционально бледные изображения человеческой наружности сменились более индивидуальными, появились

1) правильно определены эмоциональные доминанты за каждый элемент 1 балл  
**Итого max 15 баллов**

разные типы, обнаружилось характерные особенности, даже изъяны — всё то, что делает каждого отдельного человека неповторимым, отличным от других представителей рода человеческого и интересным.

Необычайный реализм и интерес к деталям, которые прописывались очень тщательно. Ян ван Эйк стал родоначальниками портрета в Нидерландах. Его портреты были столь реалистичны, что один из современников писал: «Им не хватает только дыхания». Однако, несмотря на большой реализм, этим портретам недостаёт живости, о портретах ван Эйка многие пишут как о подобию натюрморту, так как в них отсутствует какое-либо движение.

**4. Литература** - М. Андреева «Пасха в Кремле», А.Ахматова «Вечерний звон у стен монастыря...», К.Бальмонт поэма «Колокольчики и колокола», М.Лермонтов стихотворения: «Унылый колокола звон...», Дм. Григорович «Светлое Христово воскресенье», А. Куприн «Пасхальные колокола» стихотворения С.Есенина, Ф.Рычева

**Живопись** - М. Якунчиковой «Церковь старой усадьбы в Черемушках», «С колокольни Саввино-Сторожевского монастыря», И.И.Левитан «Вечерний звон» И. Глазунов «Русская старина», «Штурм града», С. Герасимов «Пугачёв» из серии «Самарканд-Москва», М. Божков «Колокольный звон над всей землёй...», В. Криворучко «Ростовские звоны. Русь ушедшая», Ю. Тимофеев «Колокольный звон»

**Экранизация, кино** «Сказка о мертвой царевне и о семи богатырях», «Осенние колокола» (1978 г.) Владимира Гориккера, «Приключения Электроника» (1980 г.) Константина Бромберга, «Андрей Рублев» (1966 г.) Андрея Тарковского.

**Музыка** - М. И. Глинка опера «Иван Сусанин», С. В. Рахманинов вокально-симфоническая поэма «Колокола», «Всенощном бдении», Г. Свиридов в номере «Ой, звоны звонят» из цикла «Курские песни», вокально-симфоническая поэма для баса, хора и оркестра Д. Шостакович «Казнь Степана Разина», В. Гаврилин в симфонии-действе «Перезвоны», русская песня

1) за каждое правильно указанное произведение и его автора

**1 балл**

**Итого max: 20 баллов**

<p>«Вечерний звон», пролог к опере М. Мусоргского «Борис Годунов», Чайковский «Увертюра 1812 года». С.С. Прокофьев Кантата «Александр Невский», 4 ч. «Вставайте, люди русские», «Кампанелла» Паганини; ДПИ Боетанский "идол-колокол"</p> <p>Можно указать памятники колоколу в гг. Москва, В. Новгород, Белгород, Донецк, Севастополь, Нижневартовск, Филадельфия и т.д.</p>	
Итого	<b>max: 78 баллов</b>

**Максимальная оценка за задание третьего типа – 78 баллов.**

**Время выполнения задания третьего типа – 45 мин.**

#### **Задание четвертого типа**

1. 7 фильмов
2. *Укажите автора и название книги, по которой снят фильм*
  - 1) Александр Романович Беляев «Человек-амфибия»
  - 2) Алексей Николаевич Толстой «Аэлита»
  - 3) Кир Булычѳв «Сто лет тому вперед»
  - 4) Станислав Герман Лем «Солярис»
  - 5) Аркадий Натанович и Борис Натанович Стругацкие «Пикник на обочине»,
  - 6) Александр Романович Беляев «Голова профессора Доуэля»
  - 7) Алексей Николаевич Толстой «Гиперболоид инженера Гарина»
3. *Названия фильмов:*
  - 1) «Человек-амфибия»
  - 2) «Аэлита»
  - 3) «Гостя из будущего»
  - 4) «Солярис»
  - 5) «Сталкер»
  - 6) «Завещание профессора Доуэля»

7) «Крах инженера Гарина»

8) «Через тернии к звездам»

4. События, связанные с освоением космоса: запуск СССР первого искусственного спутника Земли (1957), Юрий Алексеевич Гагарин впервые совершил полёт в космическое пространство в 1961 году на корабле «Восток-1» и высадка экипажа американского пилотируемого космического корабля «Аполлон-11» в 1969 году на Луну.

**Анализ ответа, оценка.**

1. Участник верно отобрал фильмы, снятые по литературным произведениям = по 1 баллу за каждый фильм. Максимальный результат = **7 баллов.**
2. За каждое правильно названное имя или название литературного произведения участник получает 1 балл. Максимальный результат = **14 баллов.**
3. За каждое правильное название фильма участник получает 1 балл. Максимальный результат = **8 баллов.**
4. Участник правильно определяет события, способствовавшие подъёму интереса к научной фантастике. Максимальный результат = **5 баллов.**

**Максимальное количество баллов за задание четвертого типа = 34 балла.  
Время на выполнение задания четвертого типа – 45 мин.**

**Максимальное количество баллов за выполнение заданий теоретического тура - 196 баллов.**

**Время на выполнение заданий теоретического тура – 3ч 10 мин. (190 мин.)**

## **ТВОРЧЕСКОЕ ЗАДАНИЕ**

1. Название пластинки. Номинативное название – **1 балл**, метафорическое название – **2 балла**, использование цитаты – **3 балла**; раскрыт замысел – **1 балл**;

2. Аннотация **1-3 балла**;

3. Комментарий (аудитория слушателей) – **1 балл**;

4. а. Альфред – **1 балл**, Шнитке – **1 балл**, «Гоголь-сюита» – **1 балл**;

б. Эдуард – **1 балл**, Артемьев – **1 балл**, «Мозаика» – **1 балл**;

с. София – **1 балл**, Губайдулина – **1 балл**, «Маугли» – **1 балл**;

д. Верный ответ – **1 - 3 балла**;

**Примечание.** Засчитываются любые верные варианты ответа;

5. Оформление обложки. Иллюстрация – **1 балл**, композиция – **1 балл**, шрифт – **1 балл**, образы-символы – **1 балл**, оригинальность замысла – **1 балл**, аккуратность – **1 балл**.

**Максимальная оценка за творческое задание – 26 баллов.**

**Время выполнения творческого задания – 40 минут.**

**Общий балл – 222**

**Время выполнения заданий – 3ч. 50 мин. (230 мин.)**